

Uit de as herrezen

Lyceum Fons Vitae moest volledig gestript worden na een hevige brand. Het bleek een blessing in disguise: Kristinsson Architecten greep de gelegenheid aan het donkere gebouw te transformeren tot een schitterende, eigentijdse onderwijsomgeving.

Fons Vitae, in 1914 door de Zusters Franciscanessen van Heythuysen opgericht als meisjes-HBS, biedt tegenwoordig havo/vwo-onderwijs aan 1100 leerlingen; het huidige gebouw aan de Reijnier Vinkeleskade in Amsterdam Zuid dateert uit 1924. In 2017 brak tijdens werkzaamheden aan de buitenzijde van de derde verdieping brand uit, die al snel oversloeg naar de kap. De brand viel moeilijk onder controle te krijgen, pas na zes uur klonk het sein brandmeester.

De schade was enorm, zegt architect Daan Josee, directeur van Kristinsson Architecten. "Het hele middendeel van de kap was afgebrand, het bluswater stond overal. In het dak zat bruin asbest verwerkt, dat was met het bluswater door het hele gebouw heen gegaan. Alle overgebleven houten spanten moesten daarom worden gereinigd, alle muren zijn afgebikt. Na de sanering van het gebouw stonden alleen de gevels, een deel van de kap en het casco van het gebouw nog overeind." Deze





TEKST **Eva Vroom**
 FOTOGRAFIE **Laurens Kuipers**

Opdrachtgever **Fons Vitae i.s.m. gemeente Amsterdam**
 Architect **Kristinsson Architecten**
 Ontwerp vaste inrichting **Maas Architecten**
 Interieurbouw **Hoogendoorn MBI**
 Meubelen **Straxs Nederland**
 Constructeur **Duyts Bouwconstructies**
 Adviseur bouwmanagement **BOAadvies**
 Adviseur installaties/bouwfysica **MoBius consult**
 Adviseur akoestiek **Ecophon**
 E installateur **SDR**
 W installateur **Breman**
 Aannemer **Salverda Bouw**
 BVO **6.682 m²**

kaalslag betekende naast een grote tegenvaller ook een kans om het gedateerde gebouw grondig te optimaliseren en te verduurzamen. Terwijl de sloper bezig was met de restanten van de vernietigde kap, werd samen met het schoolteam het programma van eisen opgesteld.

Er is gekozen voor het vormen van een bouwteam onder leiding van René van der Willigen, projectmanager van BOAadvies. Josee: “Wij maakten vanaf het begin onderdeel uit van dit team. Behalve uit het herstel van het dak, bestond de opgave uit het realiseren van uitbreiding en verduurzaming.” De donkere gangen, kleine lokalen en het slechte binnenklimaat van voor de brand moesten plaats maken voor een onderwijsumgeving die voldoet aan de hedendaagse eisen.

Daglicht

Het ontwerp van Kristinsson Architecten bracht op verschillende manieren meer daglicht in het gebouw. Josee: “Voor de verbouwing was dit een gesloten gebouw met kleine lokalen, er hing een sfeer van boenwas en donker hout. Voor meer transparantie hebben we onder meer gebruikgemaakt van een bijzonder element, de bogen boven de deuren. Die bogen hebben we allemaal geopend, ze zorgen voor ritme en mooi, diffuus verstrooid licht.” Een andere ingreep om meer daglicht in het gebouw te brengen, bestond uit het verwijderen van één van de twee trapeziumvormige uitbouwen aan de kantine. Als onderdeel van de verduurzaming is de gevel geïsoleerd. Dankzij de vijftien centimeter isolatie die er voor is gezet,

FOTO LINKS

In de kapel bevinden zich na verwijdering van de verlaagde plafonds en inkorten van de tussenvloer een studieruimte en een docentenruimte, te bereiken via een nieuwe trap van staal en glas.

FOTO BOVEN

Het huidige gebouw van Fons Vitae aan de Reijnier Vinkeleskade in Amsterdam Zuid dateert uit 1924.

FOTO ONDER

Voor meer transparantie opende Kristinsson Architecten de bogen boven de deuren, deze ingreep zorgt voor ritme en mooi, diffuus verstrooid licht.



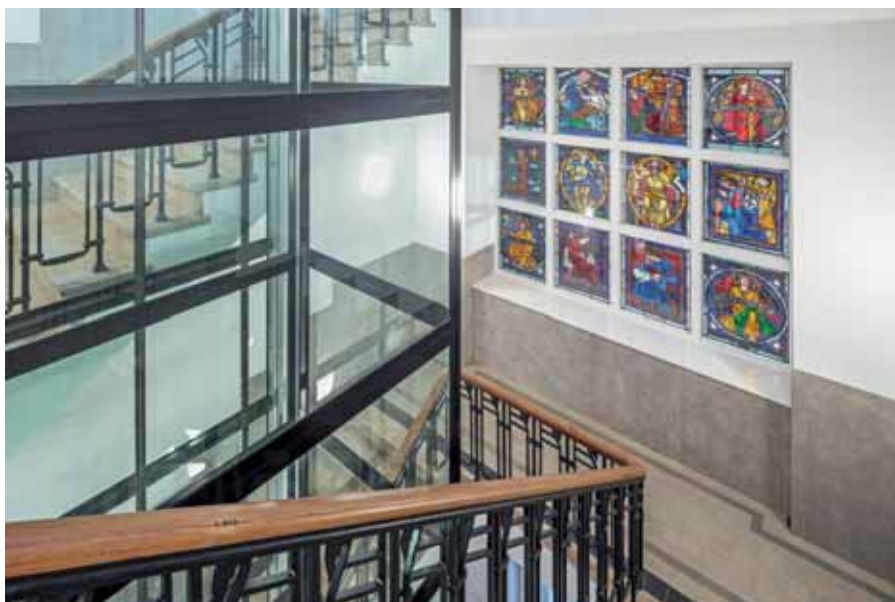


FOTO BOVEN

De muren moesten vanwege het asbest helemaal gestript worden. Ze zijn nu wit gestruikt, met hier en daar nog een stukje oorspronkelijk metselwerk in het zicht. Glazen wanden bevorderen doorzicht en communicatie.

FOTO ONDER

Het bestaande trappenhuis bood plaats voor een kleine lift.



verdubbelde de diepte van de kozijnegges tot dertig centimeter. Josee: “Doordat deze zijn witgeschilderd, weerkaatsen ze het licht heel mooi. Daarbij komt dat het licht zo over een groter oppervlak wordt verspreid, zodat het plaatselijk niet te heet wordt. We mochten geen extra ramen toevoegen, daarom hebben we in de gangen sparingen gemaakt in de wand tegenover de ramen.” De voorheen betegelde muren moesten vanwege het asbest helemaal gestript worden. Ze zijn nu wit gestruikt, met hier en daar nog een stukje oorspronkelijk metselwerk in het zicht. In combinatie met de bogen en het overvloedige licht zorgt dit voor een ‘kloosterachtige’ uitstraling - maar op een manier die mijlenver verwijderd is van de oorspronkelijke donkere gangen.

Tafereelverschuivingen

Voor de begane grond, de eerste en de tweede verdieping stonden meer openheid en doorzicht, meer licht en grotere lokalen en leerpleinen op het programma. Josee: “We hebben op al deze lagen drie kleine lokalen doorgebroken en omgezet in twee grote lokalen, met ertussen een leerplein.” Glazen wanden en schuifdeuren in oregon pine bevorderen doorzicht en communicatie tussen docenten en leerlingen. Zoals gezegd zijn op verschillende plaatsen in het gebouw de kenmerkende bogen geopend, en op een paar plaatsen zijn er bogen toegevoegd in bestaande wanden. Josee: “Dit levert verrassende tafereelverschuivingen op dankzij loodrecht op elkaar geplaatste bogen.”

Ook in de kapel werd de openheid teruggebracht. “Hier kon je het altaar niet meer zien, het roosvenster was weg getimmerd. De verlaagde plafonds die hier geplaatst waren hebben we eruit gehaald en de tussenvloer ingekort, zodat de verdiepingen met elkaar in verbinding staan. Nu bevinden zich in de kapel een studieruimte met daar boven een docentenruimte, te bereiken via een mooie trap van staal en glas.”

Werkplaatsen

Om de gewenste extra ruimte te creëren in het gebouw, betrok de architect de kapverdieping erbij. Deze biedt nu onderdak aan prachtige lichte studieruimtes en werkplaatsen. Josee: “De ruimte in de kap was voor de brand grotendeels onbenut, de hoofdtrap stopte oorspronkelijk onder de kapverdieping. We hebben hier in het middengebied over twee lagen lokalen gemaakt. Op de knikpunten van het dak hebben we de tussenvloeren weggelaten. Het resultaat is een dubbelhoge ruimte, bijna kathedraal-achtig. Het oorspronkelijke dakbeslag hebben we hergebruikt. De verbrande spanten zijn vervangen door nieuwe die we wit hebben geschilderd om te laten zien dat het een toevoeging is.” Om licht in deze donkere zolderverdieping te brengen, mochten van de commissie Welstand en Monumenten aanvankelijk alleen dakramen geplaatst worden. “Ik wilde dit niet, en kreeg uiteindelijk goedkeuring voor een glaskap aan de zijde van de binnenplaats. Dit bracht zoveel



FOTO BOVEN

Om de gewenste extra ruimte te creëren in het gebouw, betrok de architect de kapverdieping erbij. Deze biedt nu onderdak aan prachtige lichte studieruimtes en werkplaatsen.

FOTO ONDER

Op de knikpunten van het dak zijn de tussenvloeren weggelaten. Het resultaat is een dubbelhoge ruimte, bijna kathedraalachtig.





FOTO BOVEN

De glaskap aan de zijde van de binnenplaats brengt zoveel licht op de zolderverdieping, dat er geen dakramen nodig waren aan de straatzijde.

BOVEN

Plattegrond begane grond.

MIDDEN

Plattegrond eerste verdieping.

ONDER

Plattegrond vierde verdieping.

licht, dat er geen dakramen meer nodig waren in de kap aan de straatzijde. Het dak ziet er nu ook weer strakker uit, doordat de luchtbehandeling verplaatst is van het dak naar de kelder.”

Creativiteit

Fons Vitae was niet het eerste bestaande schoolgebouw dat door Kristinsson Architecten is getransformeerd. Josee: “We hebben bijvoorbeeld de Argonauten in Haarlem, een schoolgebouw uit 1936, ook helemaal open gezaagd. En bij het Johan van Oldenbarnevelt Gymnasium in Amersfoort, een H-vormig gebouw, hebben we alle later toegevoegde aanbouwen en de complete middenvleugel verwijderd. Alleen de staande poten van de H hebben we bewaard en ertussen een glazen gebouw geplaatst, met twee rijen lokalen en in het midden mooie leerpleinen.” Ontwerpen met een bestaand gebouw als uitgangspunt vraagt om meer creativiteit en is een grotere uitdaging, maar levert daarom des te meer voldoening op vindt Josee: “Bij nieuwbouw wordt er toch sneller teruggegrepen naar voor de hand liggende concepten. Juist door de beperkingen van een bestaand gebouw kom je vaak op bijzondere ideeën. Gelukkig stond Fons Vitae hiervoor open en is de samenwerking heel goed verlopen. Zo goed, dat ik het jammer vond dat het project afgerond was!”

www.kristinssonarchitecten.nl

www.maasarchitecten.nl

